



Votre nouvelle équipe intercommunale

PAGE 9



VIVRE
Économie
GTM mobilisée
auprès des
entreprises

> page 6



S'ÉPANOUIR
**Réseau des
médiathèques**
Des ressources
accessibles partout

> page 14



Stéphane Sorre
Président de la Communauté
de communes Granville Terre & Mer



Terre & Mer le mag
N°17 - Septembre 2020

Directeur de la publication : Stéphane Sorre
Rédaction en chef : Flavie Genty
Rédaction : Sandra Poulain-Stein
Mise en page : Avantmidi
Photos : Granville Terre & Mer -
B. Croisy (p.3 sauf n°1, p.5, p.8 n°1, p.9-10
sauf 2 dernières), S. Poulain-Stein
(p.15 n°4, p.16 n°1), A. Guillaume (p.1, 2,
dossier p.9 à 13, p.19) sauf mentions
Impression : Vincent imprimeries
Tirage : 30 000 exemplaires
ISSN 2275-9093

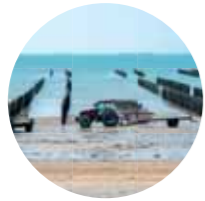


SOMMAIRE



04 **VIVRE**

- > Plan local d'urbanisme intercommunal
- > Programme local de l'habitat
- > Opération 4 000 plants
- > Actualité du service Petite enfance
- > GTM mobilisée auprès des entreprises



08 **INNOVER**

- > GTM accueille le pôle de compétitivité Aquimer
- > Des roses Dior bientôt cultivées à La Haye-Pesnel



09 **APPROFONDIR**

- > Communauté de communes, une nouvelle équipe à votre service



14 **S'ÉPANOUIR**

- > Réseau des médiathèques
- > Mobilités, un territoire qui roule !
- > Plongée sous-marine à L'Hippocampe
- > Les événements de l'automne



19 **PARTAGER**

- > Qui sont les maires de GTM ?

Une nouvelle page de GTM s'ouvre. Le 15 juillet dernier, avait lieu l'installation de notre nouvelle assemblée.

Les conseillers communautaires m'ont fait l'honneur de m'élire Président de Granville Terre & Mer. Je les en remercie et aurai à cœur de me montrer digne de cette confiance tout au long du mandat qui s'ouvre, en mesurant pleinement l'exigence de la fonction.

Pour ce faire, j'ai désormais à mes côtés une équipe d'élus fortement renouvelée, que je sais solide, engagée, paritaire et c'est essentiel, représentative de toutes les réalités de notre territoire intercommunal. Vous pouvez d'ailleurs découvrir les nouveaux visages de vos représentants dans le dossier de ce magazine.

« À la fois préserver et développer », tel pourrait se résumer le projet solidaire et ambitieux qu'il nous appartient de porter au service de l'ensemble des communes membres et habitants de GTM.

Cette coopération intercommunale et structurante devra s'inscrire dans la limite des capacités budgétaires raisonnables du bloc communal et dans un équilibre apaisé entre tous les acteurs du territoire.

Nous aurons bien entendu à nous adapter au contexte actuel afin d'accompagner le territoire dans une transition écologique volontariste avec une vision nécessairement transversale et le

choix de priorités face à des enjeux majeurs pour lesquels il est essentiel d'agir durant ce mandat : l'environnement, la santé, l'aménagement du territoire, l'économie, le numérique n'en sont que quelques exemples. Ce n'est que tous ensemble que nous pourrions y parvenir.

Soyez assuré de ma détermination à fédérer toutes les énergies au service de cet intérêt général comme de notre implication collective pour faire prospérer notre territoire.

Bonne rentrée à tous.

« Granville Terre & Mer, c'est avant tout une équipe ! »

Premières randonnées



Les amoureux de balades dans la nature peuvent désormais arpenter la vallée verdoyante d'Anctoville-sur-Boscq, grâce au nouveau parcours ouvert par GTM pour enrichir son topoguide destiné aux familles. Balisée le 20 mai, cette boucle de 5 km offre une alternance de prairies, où abondent les pommiers, et de vallons boisés. ●

Premières baignades surveillées



38 sauveteurs de la SNSM et 16 du SDIS ont surveillé nos eaux de baignade cet été, de Bricqueville-sur-Mer à Carolles, en passant par Chausey [ici sur la plage de Saint-Martin-de-Bréhal, le 29 juin]. Des emplois saisonniers financés par GTM, tout comme l'approvisionnement et l'entretien des 11 postes de secours. ●

L'ÉTÉ DÉCONFINÉ EN IMAGES

Premières notes



Pour retrouver le plaisir du partage, les élèves de l'École intercommunale de musique ont joué en petits groupes et en plein air, les 24 juin et 1^{er} juillet. Intitulés « musique au balcon » et « musique au jardin », leurs mini-concerts ont réjoui les jeunes mélomanes de la Maison de la petite enfance comme les résidents de l'EHPAD Paul Poirier, à Granville. ●

Premières longueurs



Très attendue, la réouverture de l'Hippocampe a pu se faire le 22 juin, grâce à une réorganisation rigoureuse, permettant l'accès aux principaux équipements en toute sécurité. Créneaux horaires par activité, sens de circulation, nettoyage accru... tout a été repensé pour un confort optimal. Et une nouveauté a vu le jour : l'aqua paddle, pour l'équilibre et la musculation ! ●

Un masque pour chaque habitant

45 800 masques ont été distribués par GTM et le Département aux 32 communes à destination des habitants. Financés à 70 % par la Manche et à 30 % par la Communauté de communes, ils ont été conçus par la filière textile locale, dans un tissu homologué permettant leur lavage et 50 utilisations. ●



Urbanisme

Aménager ensemble le territoire de demain

C'est pour élaborer son Projet d'aménagement et de développement durable (PADD) du territoire, en tenant compte de l'identité et des richesses de l'ensemble de ses communes, que GTM a initié un Plan Local d'Urbanisme intercommunal (PLUi) au printemps 2019. Après une analyse partagée des spécificités locales, les élus

intercommunaux et les maires ont recensé le "potentiel foncier mutable existant" au sein de chaque espace bâti. En d'autres termes, ils ont localisé les dents creuses dans les zones déjà construites pour minimiser les extensions sur les terres agricoles. Cette démarche collaborative avec les communes est également concertée avec

les habitants tout au long du processus. Qu'il s'agisse d'environnement, de patrimoine, d'habitat, d'économie, de tourisme ou d'espaces naturels, l'aménagement du territoire comporte de nombreux enjeux, auxquels l'approche locale et participative conduite par GTM doit apporter des réponses harmonieuses et pérennes. ●

Habitat

Repenser l'offre de logements

La Communauté de communes a engagé une réflexion pour répondre aux besoins à long terme en matière d'habitat sur le territoire. Un diagnostic a mis en évidence l'attractivité de notre bassin de vie, mais également un vieillissement qui s'accroît de la population. Les ménages sont composés à presque 40 % de personnes seules et 33 % de couples sans enfant, avec des disparités sur les communes. Plus de la moitié des ménages est éligible au logement locatif social. Le parc de logements est caractérisé par 28 % de

résidences secondaires. Les résidences principales sont essentiellement des grands logements (4 pièces et plus), occupés en majorité par leurs propriétaires. Les orientations stratégiques du futur Programme local de l'habitat (PLH), votées en conseil communautaire en mars 2020, s'appuient sur ce constat, afin de dessiner un scénario de développement de l'habitat pour les six prochaines années. Produire des logements adaptés aux besoins en priorisant les résidences principales, poursuivre l'accueil de seniors et renforcer celui de jeunes ménages, continuer le développement d'un parc locatif accessible et qualitatif, lutter contre la vacance de logement... sont autant d'enjeux qui prévaudront dans cette politique de l'habitat impulsée par GTM et mise en œuvre avec les communes et partenaires de l'habitat. ●

OPAH prolongée

L'Opération Programmée d'Amélioration de l'Habitat lancée par GTM en mars 2017 doit permettre la rénovation d'au minimum 275 logements. Leurs propriétaires (occupants ou bailleurs) ont bénéficié d'aides financières de l'Agence Nationale de l'Habitat, des partenaires institutionnels et de l'intercommunalité pour faire réaliser leurs travaux d'amélioration énergétique, d'adaptation ou de réhabilitation par des professionnels. Initialement prévue pour trois ans, l'opération est prolongée jusqu'au 2 avril 2021.

Contact SoliHa : 02 31 86 70 50 sur rendez-vous lors des permanences à Granville, Bréhal ou La Haye-Pesnel



© 123RF

Environnement

Les haies bocagères, caractéristiques de la Manche, sont très utiles : elles protègent les élevages et les cultures contre les aléas climatiques, et elles jouent un rôle important dans le maintien de la biodiversité, de la fertilité des sols, de la rétention de l'eau et du stockage du carbone. Leur entretien alimente aussi la filière bois, qui revalorise les tailles en énergie ou matières premières pour la construction et les clôtures.

Mises à mal par le remembrement, ces haies font aujourd'hui l'objet d'opérations de reboisement. En participant à ces plantations, vous pouvez y contribuer. Avec la Chambre d'agriculture et le Département, GTM soutient ainsi la campagne annuelle organisée par l'association de boisement du pays de la Baie depuis 2016, pour encourager la plantation, la rénovation de haies bocagères et la création de bosquets sur le territoire. Sur chaque plant d'1,30 € que vous commandez*, GTM prend en charge 1 €. Il suffit de compléter le bon de com-



Participez à l'opération 4 000 plants

mande disponible à la Communauté de communes ou sur granville-terre-mer.fr (rubrique Environnement) et de l'envoyer avant le 15 septembre, accompagné d'un chèque à l'ordre de la Fédération des associations de boisement de la Manche, à l'adresse suivante : Chambre d'Agriculture de Normandie Équipe boisement - 6, avenue de Dubna - 14 209 Hérouville-Saint-Clair

* L'opération est ouverte à tous : particuliers, agriculteurs et collectivités, à raison de 20 à 100 plants par bénéficiaire

> La remise des plants se fera au Pôle technique communautaire, à Granville, le 28 novembre. ●

Bon à savoir

Depuis 2016, plus de 13 km de haies, 7 km de talus et 885 arbres agroforestiers ont été plantés par l'association de boisement du pays de la Baie. Avec le soutien de GTM, 9 710 arbres supplémentaires ont été distribués et plantés.

Petite enfance

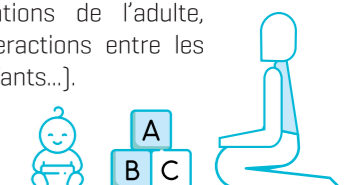
Maison de la Petite Enfance : les premiers pas du chantier



Lancé en février à Yquelon, mais interrompu par le confinement, le chantier de ce bâtiment de 1 207 m² de plain-pied, conçu dans une démarche Haute qualité environnementale, a pu reprendre début juin, avec le terrassement. La mise en place de l'ossature bois est en cours, puis viendront la charpente, le bardage et les menuiseries, d'ici la fin de l'année.

Pédagogie interactive

Les professionnelles du service Petite enfance de GTM continuent de se former. À l'occasion de leurs prochaines journées pédagogiques, les 16 et 17 octobre, elles accueilleront Anne-Marie Fontaine, psychologue et formatrice dans ce secteur. Auteure de *L'observation professionnelle des jeunes enfants* (éd. Philippe Duval - 2011), elle leur donnera les clés pour poser un regard nouveau sur ces derniers et sur leur environnement, en se plaçant toujours de leur point de vue, pour entrevoir collectivement un accueil optimisé (aménagement de l'espace, comportements, activités, repas, interactions de l'adulte, interactions entre les enfants...).



Granville Terre & Mer engagée auprès de ses entreprises

Chargée du développement économique sur son territoire, la Communauté de communes s'est rapidement mobilisée auprès des entreprises fragilisées par la crise sanitaire. Par le soutien de leur trésorerie, sa participation financière à un ensemble de mesures et un accompagnement renforcé, elle encourage la continuité de leur activité et la relance.

Soutenir les besoins de trésorerie

Premier organe vital des entreprises, leur trésorerie est aussi le premier touché par la crise. C'est pourquoi GTM a déployé des mesures curatives à effet immédiat : exonération de la redevance spéciale pour la collecte et le traitement des déchets du 16 mars au 31 juillet pour les entreprises fermées pendant le confinement et annulation de l'augmentation de tarif, loyers suspendus pour ses locataires, report de la taxe de séjour pour les hébergements touristiques, subventions aux TPE, commerçants, artisans et indépendants de 0 à 2 salariés n'accédant pas aux aides de l'État (participation au dispositif Impul-

sion Relance Normandie] et abondement au Fonds Transition Covid-19. Mis en place par l'association Initiative Granville Terre & Mer, ce dispositif local permet d'accorder à

une TPE en situation de vulnérabilité, après étude de son dossier, un prêt personnel de 2 000 à 15 000 € sans intérêt et un accompagnement par un parrain. ●

L'engagement de GTM : 500 000 € mobilisés pour les entreprises

Abondement :

- > du Fonds Transition Covid-19 Initiative Granville Terre et Mer : 150 000 €
- > du Fonds National de Solidarité : 100 000 €
- > du dispositif Impulsion Relance Normandie : 50 000 €

Exonération :

- > de la redevance spéciale pour les entreprises les plus impactées par la crise : 150 000 €

Annulation :

- > de l'augmentation du tarif de redevance spéciale : 50 000 €
- > d'une partie de la Cotisation Foncière des Entreprises : 130 000 € estimés, dont 50 % pris en charge par l'État

Favoriser la continuité de l'activité

La collectivité a maintenu ses investissements malgré la crise, afin de juguler les effets dévastateurs de l'arrêt de l'activité économique. Ainsi, elle a relancé les chantiers communautaires en cours dès que cela s'est avéré possible – comme la Maison de la petite enfance –, elle a maintenu son Plan pluriannuel d'investissement 2019-2024 à l'objectif de 35,4 M€ (soit près de 6 M€ par an) et prolongé d'un an l'Opération

Programmée d'Amélioration de l'Habitat [cf. page 4]. Parallèlement, afin d'encourager les consommateurs du territoire à se fournir chez leurs producteurs et commerçants de proximité en activité pendant le confinement, elle a lancé l'application ouvert.granville-terre-mer.fr. Complémentaire du site achetezagranville.fr, elle continue d'être mise à jour et délivre en quelques secondes toutes les infos utiles. ●

Accompagner les entreprises

Une équipe de quatre agents de GTM est mobilisée pour répondre aux besoins des entreprises du territoire. L'information générale sur les aides et dispositifs existants s'est intensifiée. Avec la crise sanitaire, les outils digitaux ont permis d'apporter des solutions et des opportunités de développement pour les entreprises. Afin de les accompagner dans la transition numérique, GTM a réalisé des fiches pédagogiques sur l'usage optimal de ces outils et des guides sur les différents dispositifs.

À retrouver sur le site granville-terre-mer.fr [rubrique Économie / Numérique]



© 123RF

Alimentation : dynamiser les circuits courts

Pour répondre au défi lancé par le ministère de l'Agriculture et de l'Alimentation via son Programme national pour l'alimentation et pour accélérer la dynamique de circuits courts voulue dans sa stratégie économique, GTM initie un Projet alimentaire territorial (PAT). Le PAT permet de consolider les filières locales et le développement des circuits de proximité, d'agir sur les modes de production, de lutter contre le gaspillage, de favoriser la biodiversité, de contribuer à l'accessibilité et l'éducation à l'alimentation.

Le PAT, c'est une démarche globale à l'échelle du territoire, en partenariat avec les communes, co-construite par tous : collectivités, organismes d'appui et de recherche, agriculteurs et producteurs, société civile, acteurs de l'économie solidaire, entreprises de transformation et distribution...

S'appuyant sur un diagnostic existant, qui doit s'enrichir et permettre d'identifier les besoins du territoire, notamment grâce à des ateliers participatifs, le plan d'action du PAT fera l'objet d'évaluations garantissant sa pérennité. Parmi ces actions, par exemple, la restauration collective pourrait bénéficier de la création d'une légumerie pour transformer les légumes sur place. Comme l'a fait l'association Marché d'intérêt local du Perche, une



plateforme d'approvisionnement pourrait éclore, mettant en relation professionnels de la restauration et producteurs. Pour les habitants, des jardins familiaux, des espaces de cueillette dans les espaces verts, un point de vente local de produits du terroir, pourraient voir le jour...

La crise sanitaire a bouleversé les habitudes des consommateurs, qui se sont tournés vers une nourriture produite localement. Pour mieux cerner leurs attentes,

les données recueillies il y a deux ans vont être actualisées par des enquêtes auprès des habitants, des professionnels et des communes.

C'est collectivement que l'avenir de notre alimentation s'écrira. ●

Donnez votre avis, remplissez le questionnaire en ligne avant le 30 septembre sur granville-terre-mer.fr !

Opération collective de modernisation, une opportunité pour les artisans et commerçants

Accompagner financièrement les commerçants, artisans et prestataires de services dans le renouvellement de leur outil de travail, tel est l'objet de l'Opération collective de modernisation (OCM) 2019-2022 initiée par les trois intercommunalités du Sud-Manche*. Ce dispositif de subventions directes aux entreprises est également financé par le Département et la Région. En encourageant des activités qui répondent aux problématiques locales et qui intègrent le développement durable, les intercommunalités soutiennent l'attractivité, le dynamisme économique et l'emploi de tout un territoire.

Les investissements concernent les travaux de rénovation des locaux ou les équipements professionnels. Granville Terre & Mer accompagne actuellement trois projets : l'acquisition d'une mini-pelle par la SARL saint-pairaise ANL Maçonnerie, l'achat d'un four et d'une chambre froide par le restaurant l'Échauguette

L'OCM 2019-2022, ce sont 2 030 000 € HT en faveur de l'économie locale, dont 34 % d'aides directes aux entreprises :

- 209 700 € des EPCI, dont 62 375 € de GTM
- 286 300 € de la Région
- 203 000 € du Département

et l'aménagement d'un nouveau local pour la boutique de vêtements d'enfants Les petits poulbots, à Granville. ●

> Contact : Service développement économique 02 33 79 51 51 - s.ragot-morel@granville-terre-mer.fr

* Granville Terre & Mer, Villedieu Intercom et Mont-Saint-Michel - Normandie, au sein du Pôle d'équilibre territorial et rural



Chèques Évasion 50

Pour booster la relance, l'Office de tourisme intercommunal propose à ses visiteurs des chèques Évasion 50, en partenariat avec Latitude Manche. Offerts pour toute nuitée réservée dans un hébergement de la Destination Granville Terre & Mer, ces chèques cadeaux sont valables chez de nombreux partenaires (restaurateurs, sites et lieux de visite, activités de loisirs, visites guidées, producteurs locaux et commerces). De quoi faire vivre l'esprit des vacances jusqu'à la fin de l'année !

tourisme-granville-terre-mer.com/preparez-votre-sejour/cheques-evasion-50

© T. Juannneau OTI GTM



GTM accueille le pôle de compétitivité Aquimer



Labellisé par l'État, Aquimer accompagne les entreprises des produits de la mer dans leurs projets innovants. C'est notre territoire qu'a choisi le pôle de compétitivité pour implanter son site normand, ce qui conforte Granville Terre & Mer comme acteur de la filière aquatique à l'échelle européenne.

C concilier la raréfaction des ressources, la demande accrue de la population et le développement durable, telle est l'ambition d'Aquimer, qui accompagne depuis 20 ans les professionnels de l'aquaculture et de la pêche dans leurs projets d'innovation et de développement. Basé à Boulogne-sur-Mer, il est le seul pôle de compétitivité spécialisé dans la valorisation des produits aquatiques. « Ce secteur est porteur, mais il doit s'adapter aux exigences des consommateurs, qui veulent de la nouveauté, de la praticité et de la durabilité. Il est composé essentiellement de TPE et PME, qui ne disposent pas de service de Recherche et Développement en interne et des moyens financiers nécessaires pour innover. Nous mobilisons pour eux notre réseau d'experts », explique Thierry Missonnier, directeur d'Aquimer, qui compte 332 partenaires dans toute l'Europe. Pour que compétitivité rime avec durabilité, les recherches portent sur l'uti-

lisation raisonnée des ressources disponibles, de nouvelles approches technologiques et la diversification de produits aquatiques sains, sûrs, respectueux des écosystèmes, du bien-être animal, ou encore de la qualité de l'eau. Soutenue financièrement par la Région Normandie, les départements de la Manche et du Calvados et par Granville Terre & Mer, l'implantation d'Aquimer en Normandie s'est récemment traduite par l'arrivée d'une chargée de mission à l'hôtel d'entreprises intercommunal (à Saint-Pair-sur-Mer). Elle suit les projets et anime le Centre normand de la pêche de l'aquaculture et des cultures marines (CENOPAC), groupe de réflexion qui fédère les forces vives du milieu marin. « Pour orienter les entreprises, monter les projets avec elles, trouver les financements, nous devons bien les connaître. Tout en menant des missions transversales comme le CENOPAC, nous sommes très présents

sur le terrain, et ravis d'être accueillis sur votre territoire, note M. Missonnier. C'est une bonne localisation, on peut rayonner facilement jusqu'à Cherbourg ou Port-en-Bessin. Les coquillages et la conchyliculture font partie de nos thématiques et nous allons mobiliser les forces vives normandes. » ●

Une grande variété de projets

115 projets ont été labellisés par Aquimer et financés, dont 23 impliquant des acteurs normands (pour un budget de 26 M€), dans les domaines de la pêche, la sécurité sanitaire, la transformation et la nutrition. Parmi eux : SMAC, pour une meilleure gestion de la sole en Manche Est ; Aquaponic Management Project, qui allie culture de plantes et élevage de poissons ; Oxyvir, pour détecter la présence de norovirus infectieux dans les coquillages et éviter des retraits injustifiés du marché.

Des roses bientôt cultivées à La Haye-Pesnel pour Dior

La Maison Parfums Christian Dior vient d'acquérir une parcelle de 5 ha à La Haye-Pesnel, pour y cultiver des roses de Granville. De couleur rose clair, disposant des qualités constitutives et olfactives nécessaires à la fabrication des soins cosmétiques, elles étaient jusqu'alors produites dans le Loiret. La marque prestigieuse a souhaité ramener leur culture à la source et choisi le site de La Haye-Pesnel pour son sol fertile, profond et son climat favorable. Ce choix fait écho chez les Haylands, qui ont baptisé une rue et un



stade du nom des familles Lanos et Dior, et plus récemment leur école publique du nom de la Résistante Catherine Dior, sœur cadette du créateur et inspiratrice de son parfum "Miss Dior". Suivant un cahier des charges spécifique, cette ferme horticole accueillera aussi des haies bocagères pour courtiser les insectes pollinisateurs. Après une implantation en novembre, les premières roses seront récoltées en mai 2021 et jusqu'en octobre, générant une centaine d'emplois saisonniers sur notre territoire. ●

De gauche à droite, 1^{er} rang : Daniel Lécureuil, Gaëlle Fagnen, Stéphane Sarre, Violaine Lion, Michel Peyre, Annaïg Le Jossic, Marie-Claude Corbin / 2^e rang : Alain Brière, Hervé Bougon, Didier Leguelinel, Frédérique Sarazin, Sophie Julien-Farcis, Marie-Mathilde Lezan, Jacques Canuet / 3^e rang : Jean-Paul Payen, Valérie Coupel-Beaufils, Philippe Letenneur, Jérémy Durier, Catherine Hersent et Alain Navarret



Une nouvelle équipe au service de votre territoire

Le 15 juillet, vos nouveaux élus intercommunaux ont désigné leur président et les membres du Bureau. C'est une équipe mixte et paritaire qui portera Granville Terre & Mer pour les six prochaines années.

Un Bureau : 20 élus, une vision constructive de GTM en quelques mots

- **Président** : Stéphane Sorre
 - **1^{er} vice-présidente** : Gaëlle Fagnen, maire de Donville-les-Bains, « Transversalité, solidarité et diversité au sein de notre territoire terre-mer, partager les atouts et répondre aux besoins de l'ensemble des habitants »
 - **2^e vice-président** : Michel Peyre, conseiller municipal de Granville, « Esprit de dialogue, de concertation et de pluralisme »
 - **3^e vice-présidente** : Violaine Lion, maire de Saint-Sauveur-la-Pommeraye, « Solidarité, écoute, service »
 - **4^e vice-président** : Daniel Lécureuil, maire de Bréhal, « Un espace de solidarité associant des communes pour élaborer un projet commun de développement et d'aménagement de l'espace »
 - **5^e vice-présidente** : Annaïg Le Jossic, maire de Saint-Pair-sur-Mer, « GTM est comme un écosystème, une association à bénéfices réciproques, entre les hommes, les femmes, les communes entre elles et entre GTM et les autres collectivités territoriales »
 - **6^e vice-président** : Alain Navarret, maire de La Haye-Pesnel, « Transversalité, ténacité, modernité »
 - **7^e vice-présidente** : Marie-Mathilde Lezan, conseillère municipale de Granville, « Une communauté qui rassemble, avec une vision, des valeurs, un engagement »
 - **8^e vice-président** : Hervé Bougon, maire de Bricqueville, « Une collectivité où partager toutes les connaissances acquises par l'expérience de maire »
 - **9^e vice-présidente** : Catherine Hersent, maire de Saint-Jean-des-Champs, « Un maillage équitable sur le territoire »
 - **10^e vice-président** : Alain Brière, maire de Jullouville, « Chercher ensemble un consensus pour faire avancer notre territoire »
 - **11^e vice-présidente** : Marie-Claude Corbin, maire de La Mouche, « Une dynamique collective, respectueuse des différences humaines et territoriales »
 - **12^e vice-président** : Didier Leguelinel, conseiller municipal de Granville, « Défendre une pêche durable et responsable, des événements écologiques et solidaires, comme le Festival des Voiles de travail »
 - **13^e vice-présidente** : Frédérique Sarazin, conseillère municipale de Granville, « Réfléchir ensemble aux solutions de demain, face aux enjeux que les crises climatique, sanitaire et sociale ont modifiés »
 - **14^e vice-président** : Philippe Letenneur, 1^{er} adjoint de Longueville, « Fédérer, écouter, mener à bien les projets, pour une équité territoriale de services »
 - **15^e vice-présidente** : Valérie Coupel-Beaufils, conseillère municipale de Bréhal, « Avancer sur la voie de la transition écologique et faire rayonner GTM au niveau touristique et économique »
- + 4 conseillers délégués :**
- Jacques Canuet, maire de Beauchamps
 - Sophie Julien-Farcis, maire de Champeaux
 - Jérémy Durier, conseiller municipal de Saint-Pair-sur-Mer
 - Jean-Paul Payen, maire de Cérences

Rencontre avec le nouveau président de Granville Terre & Mer

Stéphane Sorre : « Le changement dans la continuité »

Pouvez-vous nous parler de votre attachement à notre territoire et de ce qui vous anime aujourd'hui à la tête de la Communauté de communes ?

Né à Cherbourg de parents bretons, je suis arrivé à Granville en 1968. Je suis effectivement très attaché à ce bassin de vie que je n'ai jamais vraiment quitté, et au sein duquel je vis donc depuis plus de 50 ans. Je le connais bien et j'en apprécie toutes les richesses. En tant qu'élu local, j'ai cette chance de pouvoir participer à son développement. D'où aussi ma réflexion sur les enjeux et la place de l'intercommunalité au sein des collectivités locales : je suis convaincu qu'une coopération intercommunale réussie et adaptée est une condition incontournable du développement d'un territoire comme le nôtre. Travailler en équipe est, me semble-t-il, la seule voie pour satisfaire l'intérêt général. C'est donc dans cette logique d'équipe, au service du



Stéphane Sorre

59 ans

Parcours professionnel au sein de la fonction publique (DGFIP) après quelques mois dans une banque mutualiste et une expérience comme consultant fiscaliste au sein d'une confédération de coopératives agricoles. Responsable du centre des finances publiques de Mortain puis Coutances au cours de ces dernières années.

Élu :

- à Yquelon : maire depuis mars 2020 ; conseiller municipal de 2008 à mars 2020
- à GTM : président depuis le 15 juillet ; membre des commissions Sport et Finances et des comités de pilotage de l'Hippocampe et du Festival des Voiles de Travail ; conseiller communautaire de 2008 à 2014 (CCPG*) puis de mars 2014 à juin 2017 (suppléant suite à recomposition du conseil communautaire courant 2017)

territoire et des habitants de GTM, que je conçois avant tout mon rôle de président.

Lors du Conseil d'installation, vous avez évoqué « le changement dans la continuité ». Comment cela va-t-il se traduire ?

J'entends m'appuyer sur une équipe solide d'élus, tous pleinement investis. Le renouvellement du Conseil de la Communauté de communes est un atout et son Bureau en est désormais le reflet. Je l'ai voulu représentatif de la mixité de notre territoire terre-mer, paritaire – avec huit vice-présidentes et sept vice-présidents –, étoffé – avec l'arrivée de quatre conseillers délégués. Tous seront co-acteurs de la gouvernance de GTM et délégataires dans un domaine précis, au sein d'un nombre resserré de commissions, pour mettre en œuvre un audacieux projet de territoire. Nous devons nous approprier celui qu'ont bâti nos prédécesseurs, l'actualiser pour l'adapter aux nouveaux enjeux qui émergent ou vont s'imposer à nous. Mais sans oublier et dans le respect des engagements pris avec nos partenaires institutionnels : l'État, la Région et le Département. Pour ce faire, notre exigence et notre capacité à accorder la priorité à certaines compétences communautaires seront sans doute essentielles. Jean-Marie Sévin et son équipe nous laissent un très bel outil, à nous de savoir être à la hauteur de cet héritage et de m'inscrire dans cette ligne. Construire « ce changement dans la continuité » me paraît la meilleure voie pour l'intérêt général de notre territoire.

La santé et le numérique sont deux sujets que vous souhaitez développer au sein de l'intercommunalité, pour quelles raisons ?

Si on observe ce qui s'est révélé sur notre territoire ces derniers mois, il apparaît clairement que l'interco ne peut plus être absente des enjeux liés à la santé. GTM a

participé au projet territorial initié par le Groupe hospitalier territorial Mont-Saint-Michel à l'échelle du Sud-Manche. Elle doit à présent écrire et bâtir une compétence « santé », en partenariat étroit avec les professionnels et tous les interlocuteurs utiles. Nous vivons une crise sanitaire majeure. Il y a urgence à prendre en charge tous les enjeux de la prévention comme de l'accès aux soins pour tous et l'échelle intercommunale me semble adaptée. Naturellement, renforcer notre compétence « Numérique et digital » s'impose également, pour nous placer au rang de pôle numérique d'excellence, au service de l'humain et du développement économique. Là encore, des ressources existent sur notre territoire : à nous de savoir les accompagner vers un développement exemplaire.

Vous aimez citer Jean Monnet, l'un des pères fondateurs de l'Europe : « Ce qui est important, ce n'est ni d'être optimiste ni d'être pessimiste, c'est d'être déterminé. » Comment comptez-vous mettre en œuvre cette formule ?

En toute humilité, je pense que la construction des intercommunalités et celle de l'Union européenne présentent beaucoup de similitudes. Les mêmes enjeux : des versions évoluées de la mutualisation de moyens, à travers des transferts de compétences mais aussi la même crainte de perte de souveraineté, le tout pour tendre vers un projet de territoire au service du plus grand nombre. Alors oui, l'engagement collectif et la détermination à conduire une démarche pédagogique de longue haleine sont des étapes de cette éducation à l'esprit communautaire sans laquelle notre action ne portera pas les fruits attendus. Une patiente mais permanente détermination, indispensable pour conduire vers l'adhésion à un projet partagé.

*Communauté de communes du Pays Granvillais

Des instances de concertation et de décision

Les élus du Conseil communautaire sont issus des 32 communes de Granville Terre & Mer. Ils désignent leur président, qui lui-même confie des délégations à ses vice-présidents et forme avec eux le Bureau. Ils s'appuient sur des commissions thématiques pour exercer une gouvernance en lien permanent avec les maires des communes membres.



Territoire de Granville Terre & Mer
32 communes

Le Conseil communautaire

Organe délibérant

Composé de 61 élus (maires, adjoints ou conseillers municipaux) issus de ses 32 communes (proportionnellement à leur démographie)*, il détermine les grandes orientations de la collectivité. Il vote notamment le budget ou les délégations de gestion d'un service public. Il se réunit environ sept fois par an, sur convocation du président. Ses délibérations sont publiques, sauf demande de huis clos.

*17 de Granville, 5 de Saint-Pair-sur-Mer, 4 de Bréhal, 4 de Donville-les-Bains, 4 de Jullouville, 2 de Céreances et 1 de chaque autre commune



Le Président

Organe exécutif

Élu parmi ses pairs, il prépare et exécute les délibérations du Conseil communautaire, qu'il préside. Il est l'ordonnateur des dépenses et le chef des services de la collectivité. Il désigne pour l'assister 15 vice-présidents (et 4 conseillers délégués), auxquels il donne délégation pour l'exercice d'une partie de ses fonctions.



Le Bureau

Instance de décision

Les vice-présidents et conseillers délégués se voient confier par le président l'exercice de compétences de la Communauté, qui correspondent à ses grands domaines d'action. Ils forment avec lui le Bureau communautaire, qui se réunit environ deux fois par mois pour gérer les affaires courantes et préparer les conseils communautaires.

La Conférence des maires

Instance de concertation

Cette « réunion des maires » permet à GTM de débattre des projets communautaires structurants avec l'ensemble des maires de ses 32 communes, avant d'entériner ses décisions. Cette gouvernance partagée garantit le respect de la souveraineté des communes, dans une recherche de consensus et d'équilibre territorial.



Les Commissions

Instances de concertation

Obligatoires* ou thématiques (liées aux compétences de GTM), elles réunissent plusieurs conseillers communautaires et élus municipaux volontaires autour de grands domaines de compétence de GTM ou de sujets transversaux, pour discuter d'une stratégie à l'échelle du territoire, définir les projets à mettre en place et faire des propositions au conseil communautaire.

*5 commissions obligatoires : commission d'appel d'offres ; commission de délégation de service public ; commission intercommunale des impôts directs ; commission locale d'évaluation des charges transférées ; commission d'accessibilité



Le nouveau conseil communautaire de Granville Terre & Mer 2020-2026

Président



Stéphane
SORRE
Yquelon

15 vice-présidents



1^{re} VP
Gaëlle
FAGNEN
Donville-les-Bains



2^e VP
Michel
PEYRE
Granville



3^e VP
Violaine
LION
Saint-Sauveur-la-Pommeraye



4^e VP
Daniel
LÉCUREUIL
Bréhal



5^e VP
Annaïg
LE JOSSIC
Saint-Pair-sur-Mer



6^e VP
Alain
NAVARRET
La Haye-Pesnel



7^e VP
Marie-Mathilde
LEZAN
Granville



8^e VP
Hervé
BOUGON
Bricqueville-sur-Mer



9^e VP
Catherine
HERSENT
Saint-Jean-des-Champs



10^e VP
Alain
BRIÈRE
Jullouville



11^e VP
Marie-Claude
CORBIN
La Mouche



12^e VP
Didier
LEGUELINEL
Granville



13^e VP
Frédérique
SARAZIN
Granville



14^e VP
Philippe
LETENNEUR
Longueville



15^e VP
Valérie
COUPEL-BEAUFILS
Bréhal

4 conseillers délégués



1^{er} CD
Jacques
CANUET
Beauchamps



2^e CD
Sophie
JULIEN-FARCIS
Champeaux



3^e CD
Jérémy
DURIER
Saint-Pair-sur-Mer



4^e CD
Jean-Paul
PAYEN
Cérences

41 conseillers communautaires



François
LEMOINE
Anctoville-sur-Boscq



Jean-Charles
BOSSARD



Christine
BOUCHER



Stanislas
MARTIN
Bréville-sur-Mer



Miloud
MANSOUR
Carolles



Anita
DELAMARCHE
Cérences



Denis
LEBOUTELLIER
Chanteloup



Philippe
DESQUESNES
Coudeville-sur-Mer



Emmanuel
GIRARD



Valérie
MELLOT



Bernard
VIEL



Claire
ROUSSEAU
Équilly



Florence
GOUJAT
Folligny



Dominique
BAUDRY



Anne-Lise
BEAUJARD



Delphine
DESMARS



Fany
GARCION



Nils
HÉDOUIN



Jean-Marc
JULIENNE



Marine
LAPIE



Jean-René
LEDOYEN



Françoise
MARGUERITE-BARBEITO



Gilles
MÉNARD



Michel
PICOT



Yvan
TAILLEBOIS



Guillaume
VALLÉE



Arnaud
MARTINET
Hocquigny



Michel
MESNAGE
Hudimesnil



Florence
GRANDET



Anne
MARGOLLÉ



Pierre
LEBOURGEOIS
La Lucerne-d'Outremer



Marie-Christine
LEGRAND
La Meurdraquière



Patricia
LECOMTE
Le Loreur



Catherine
SIMON
Le Mesnil-Aubert



François
HAREL
Muneville-sur-Mer



Daniel
HUËT
Saint-Aubin-des-Préaux



Sylvie
GATÉ



Rémi
LERIQUIER



Isabelle
LE SAINT



Georges
HERBERT
Saint-Pierre-Langers



Alain
QUESNEL
Saint-Planchers

La culture pour tous, accessible partout !

Envie de lire une BD, regarder un film, écouter un CD, raconter une histoire aux enfants ou bouquiner tranquillement à la maison ? En vous abonnant au réseau des médiathèques, c'est facile, pratique et peu coûteux. Mais d'où viennent les documents et comment les emprunter ?



1 - Tout au long de l'année, grâce à une veille dans chaque secteur documentaire (romans adultes, BD, documentaires jeunesse, musique, cinéma, etc.), les bibliothécaires du réseau acquièrent des nouveautés et des ouvrages de fond pour compléter les collections. Ils les achètent en librairie ou auprès de représentants, ou bien ils les empruntent à la Bibliothèque départementale de la Manche, avant de les intégrer à la base documentaire du réseau, qui compte 190 000 références.



2 - Les nouveaux supports sont soigneusement équipés (protection, renfort... ici à la médiathèque intercommunale Émile-Vivier, à La Haye-Pesnel), puis enregistrés dans la base de données du réseau (avec précisions d'auteur, de sujet, contenu, etc.), avant d'être mis en rayon. Ainsi, les abonnés peuvent les emprunter sur place ou les réserver en ligne.

> Le saviez-vous ?

- > Depuis leur mise en réseau, les médiathèques de Granville Terre & Mer ont harmonisé leurs tarifs :
 - 10 €/an pour les adultes
 - 5 €/an pour les étudiants, demandeurs d'emploi et bénéficiaires des minima sociaux
 - gratuit pour les mineurs, les assistantes maternelles et les adhérents de l'Agora.

Pour offrir à l'ensemble de leurs abonnés une compensation à la suite du confinement, les médiathèques du réseau ont prolongé gracieusement leur cotisation de 3 mois.

- > L'abonnement permet également d'accéder à des ressources en ligne : films, magazines, presse, formations... Pratique quand on n'a pas envie de sortir ou qu'on est bloqué chez soi !
- > Nul besoin d'abonnement pour consulter les documents sur place.



3 - Tout abonné peut réserver ses documents dans l'une des médiathèques du réseau, ou bien via son compte lecteur, sur mediatheques.granville-terre-mer.fr ou sur l'application mobile BibEnPoche. Il peut choisir la médiathèque où il souhaite les retirer. Les délais varient de quelques jours à quelques semaines, en fonction du statut des supports (disponible, emprunté, réservé ou en transfert).



Les médiathèques du réseau, du nord au sud :

Cérences, Bréhal, Donville-les-Bains, Granville (y compris l'animathèque), Saint-Jean-des-Champs, Saint-Pair-sur-Mer et La Haye-Pesnel



4 - L'abonné récupère les documents réservés dans la médiathèque de son choix (ici la médiathèque de Donville-les-Bains). Il peut en emprunter simultanément jusqu'à 35 (15 livres ou revues, 10 CD, 5 DVD, 5 autres documents...), dont 5 nouveautés maximum.



5 - Il dispose de 4 semaines avant de restituer les documents, durée renouvelable une fois, à l'exception des nouveautés, des réservations et des retards. Il peut choisir de rendre les ouvrages et autres supports dans une autre médiathèque du réseau que celle de l'emprunt.



6 - Chaque semaine, les équipes mettent de côté les documents restitués dans une médiathèque autre que celle d'origine et trient ceux à livrer ailleurs. Plusieurs dizaines de caisses font ainsi la navette entre les 8 sites du réseau. À l'arrivée de la fourgonnette (ici à Saint-Pair-sur-Mer), les supports sont enregistrés et les lecteurs ayant fait une réservation sont avisés.



À noter sur vos agendas

Granville Terre & Mer vous invite à deux événements* gratuits et intergénérationnels :

> Les Rencontres du numérique #2,
du 23 septembre au 17 octobre



Conférences et ateliers pour permettre au plus grand nombre de mieux comprendre et appréhender Internet, les différents outils numériques et les enjeux d'actualité tels que la protection des données personnelles : conférences, projection de films documentaires, découverte des logiciels libres, ateliers de réalité augmentée [cf. photo], casques de réalité virtuelle, pavés tactiles pour les enfants, jeux vidéo anciens et nouveaux, etc. Cette 2^e édition tournera autour de 3 thématiques : « le numérique à tout âge », « la création numérique » et « culture numérique, culture libre ».

> Et aussi : « Infox, démêler le vrai du faux », spectacle-débat proposé par la Bibliothèque départementale de la Manche, en partenariat avec le réseau des médiathèques de GTM, sur le thème des fake news. **Gratuit – pour adultes et adolescents, à l'Archipel, le 17 septembre, à 20 h 30**

> Le Rendez-vous #4, la BD à l'honneur du 16 au 30 novembre



L'édition 2019 était consacrée au mystère.

Programme d'animations, pour tous les publics et particulièrement les jeunes, afin de leur faire découvrir les médiathèques du réseau, à travers des rendez-vous originaux, ouverts, participatifs, ludiques et festifs, sur des créneaux horaires inhabituels. Ateliers, conférences, spectacles, lectures contées, expositions... le thème de ce 4^e opus sera « Quand la BD sort de sa bulle », associant le 9^e art à la musique, au théâtre, au documentaire, aux images animées, etc.

* Sous réserve d'évolution de l'épidémie de Covid-19

Plus d'infos sur mediatheques.granville-terre-mer.fr

Mobilités

Un territoire qui roule !

Tous les vélos à assistance électrique (VAE) mis en service par GTM sont loués, à l'exception du modèle adapté [voir encadré]. Leurs utilisateurs, dont 20 % ont moins de 25 ans et 30 % ne possèdent pas de véhicule, s'en servent pour leurs trajets domicile-travail (ou stage). La plupart veulent tester un vélo électrique pour ces déplacements

Un modèle adapté

Ce tricycle destiné aux personnes ayant des problèmes d'équilibre offre de nombreux avantages : enjambement bas, grandes roues, large selle, boîte de vitesses actionnable à l'arrêt pour démarrer sans forcer, bouton 6 km/h pour avancer à la vitesse d'un piéton sans pédaler, batterie de capacité supérieure, ou encore freinage au guidon et au pédalier.



avant d'en acheter un ou pour remplacer un deuxième véhicule. Autant de constats qui répondent aux objectifs de GTM : ce nouveau service doit favoriser les modes de transport alternatifs et durables, tel que défini dans son Plan global de déplacement et son Schéma vélo.

Pour favoriser le maillage de son territoire en cheminements doux, la Communauté de communes a par ailleurs fait réaliser un tracé général des voies cyclables, qui met en évidence les discontinuités à combler et permet de préconiser des aménagements aux communes. Dans ce cadre, certaines ont commencé à y travailler, comme Carolles, Granville, Saint-Pair-sur-Mer ou Jullouville. Une étape de plus vers un territoire qui roule ! ●

Des VAE seront de nouveau disponibles à la location en novembre. Rendez-vous sur granville-terre-mer.fr [rubrique Déplacements]



Sport

Plongée sous-marine, une formation professionnelle de renommée mondiale à l'Hippocampe !

L'Hippocampe accueille le seul centre de formation professionnelle de plongée sous-marine de tout le quart nord-ouest de la France et un des quatre centres PADI du pays à dispenser des cours d'apnée.

Affilié au premier réseau mondial PADI*, il est classé 5 étoiles pour le nombre de certifications délivrées depuis son

ouverture [en février 2019] et la qualité de ses formations comme de l'établissement. S'il attire les aspirants instructeurs de tout l'Hexagone, c'est que le centre aquatique de Granville Terre & Mer ne manque pas d'atouts : fosse de plongée de 6 m de profondeur équipée d'un fond mobile, eau à 29°, salle de formation spacieuse, espace bien-être, situation géographique idéale à proximité de spots de plongée en milieu naturel... Francesco Fantero, moniteur d'État du groupe Vert-Marine au CV bien rempli, est venu d'Antibes pour diriger les activités subaquatiques. « La formation de plongée loisir et pro dans un centre aquatique est peu développée sur le territoire national, alors que la demande est forte, notamment dans les grandes villes, Paris, Lille, Nantes, Lyon... Ce challenge m'a clairement attiré. Granville porte le flambeau pour la Normandie, c'est super ! »

Séduit par la fosse modulable qui lui permet d'adapter la profondeur au niveau de ses élèves et de sécuriser ses cours, Francesco apprécie tout autant son nouveau cadre de vie. Et il n'est pas le seul ! « Nos clients viennent chercher une formation reconnue dans le monde entier pour pouvoir en profiter directement sur leur lieu de vacances. J'ai aussi beaucoup d'élèves locaux, qui connaissent la mer sans être des marins. Certains cherchent à vivre l'expérience unique de la respiration sous l'eau, d'autres veulent savoir ce qu'il se passe de l'autre côté du miroir. Ici, les fonds sont riches en vie sous-marine. Si vous êtes formé, vous pouvez l'approcher car bien souvent, elle vous laisse observer son habitat ». ●

* Professional Association of Diving Instructors

Plus d'infos sur lhippocampe-gtm.fr et vert-marine.info/e-learning



© F. Fantero

Évènements

Un automne réjouissant

Tour à tour alléché par les saveurs marines, la tête dans les étoiles ou les pieds dans le terroir, l'oreille s'étourdissant de mélodies sacrées ou poétiques, au gré des festivals qui réapparaissent, vous allez vivre entre terre et mer un automne pluriel et animé.

Covid-19 : Malgré une organisation repensée dans le respect des règles sanitaires [jauge réduite, masque obligatoire à l'intérieur, distanciation sociale...], ces évènements sont programmés sous réserve de l'évolution de l'épidémie.



Via Aeterna

Le festival de musique orchestré par René Martin [créateur de la Folle Journée] revient pour une 4^e édition de haute volée, les deux premiers week-ends d'octobre dans le Sud-Manche. Au programme sur le territoire de GTM les 1, 2, 3 octobre : Paul Lay Trio en concert d'ouverture jazzy à l'Archipel ; des chanteurs d'oiseaux déambulant dans le jardin Dior sur fond de flûtes amérindiennes et percussions ; l'ensemble baroque El Sol jouant "des airs en espagnol à la cour de Louis XIII" à l'abbaye de la Lucerne-d'Outremer ; les arrangements éclectiques, du classique à la pop, des chanteurs anglais d'Apollo5 à Carolles ou les flûtes de leurs compatriotes de Palisander au Musée Richard Anacréon ; des chants grégoriens à Saint-Pair-sur-Mer ou des madrigaux italiens à Granville... La programmation s'annonce ardente et chatoyante. ●

Du 1^{er} au 4 et du 8 au 11 octobre, à Granville, Carolles, La Lucerne-d'Outremer et Saint-Pair-sur-Mer, mais aussi à Avranches, Genêts, Pontorson, Vains Saint-Léonard, Villedieu-les-Poêles et au Mont-Saint-Michel. Infos et réservations sur via-aeterna.com



© El Sol



© C. Gaudier OTM GTM

Toute la mer sur un plateau

L'incontournable festival des coquillages et crustacés mettra à l'honneur les produits de la pêche et de la conchyliculture.

Expositions, films, ateliers, animations pédagogiques sur la pêche, ses métiers et ses produits, démonstrations culinaires, stands, achat de coquillages et dégustations... [en fonction des conditions sanitaires au moment du festival].

Un rendez-vous attendu des gastronomes ! ●

Les 26 et 27 septembre, à Granville (rue du Port) Gratuit, plus d'informations sur ouestnormandie.cci.fr

Second Geste

Les vacances d'automne s'ouvriront dans la bonne humeur, avec le festival saint-pairais des arts du cirque Second Geste, qui accueillera deux spectacles sous chapiteau chauffé :

► **Les Dodos**, C^{ie} Le P'tit Cirq : cinq compères bien plus agiles que l'oiseau disparu, mais tout aussi fragiles d'apparence, tentent d'échapper à la gravité, dans cette histoire de survie collective musicale mêlant portique coréen, anneaux chinois, acrobaties et cascades, sur des agrès inattendus comme des ribambelles de guitares. ●

Tout public, à partir de 6 ans
3 représentations - durée 1 h 25



© V. d'Esbaumme

► **Le Cirque piètre**, C^{ie} La Faux populaire - La mort aux dents : un seul-en-piste poétique, porté par un artiste-auteur foisonnant, qui de petits riens fait de "grands pleins", jongle avec un bric-à-brac d'objets banals, préfère la mécanique au numérique et invite le public dans un numéro clownesque, musical, inventif et drôle. ●
Tout public, à partir de 8 ans
4 représentations - durée 1 h

Du 16 au 19 octobre, à Saint-Pair-sur-Mer (place des Loisirs) - Tarifs : 12 € (7€ pour les enfants de tous âges, étudiants et demandeurs d'emploi) - Billetterie ouverte à partir du 30 septembre, à l'office culturel de Saint-Pair-sur-Mer (255, rue de la Mairie), au 02 33 70 60 41 ou sur saintpairsurmer.fr



© E. Cohier et C. Saussaye OTI GTM

La Ferme en Folie

Le festival éco-citoyen organisé par l'Office de tourisme intercommunal pour le jeune public (de 2 à 14 ans) offre une [re]découverte de notre territoire côté fermes, produits du terroir, animaux et nature. Ses nombreux partenaires locaux - producteurs, artisans, restaurateurs, structures de loisirs... -, ont mitonné pour les enfants et leurs familles pas moins de 150 rendez-vous. Adaptés à chaque tranche d'âge, ou intergénérationnels pour associer les parents et grands-parents, les ateliers seront aussi variés qu'un baptême en traineau-plage, une voltige à poney, le

biberonnage d'animaux, la découverte des ruches, ou encore la fabrication de biscuits, de "zanimonstres" en argile et de mangeoires pour les oiseaux.

Et pour remercier ce programme réjouissant, le groupe Olifan viendra fêter les 10 ans de Rejouets, à la salle des fêtes de Saint-Martin-de-Bréhal. Pour l'occasion, l'association éco-ludique conviera les enfants à un bal costumé sur le thème de la féerie des jardins, laissant fleurir ateliers, jeux, buvette et goûter du terroir 100 % Terre & Mer ! ●



Du 21 au 30 octobre, sur tout le territoire
Réservations pour les animations à partir du 3 octobre sur fermeenfolie.fr et pour le bal de clôture au 02 33 90 07 95
Certains ateliers sont accessibles aux enfants à mobilité réduite, se reporter au programme

Les Joutes poétiques granvillaises



Granville leur doit une renommée dans le monde du slam et de la poésie à travers toute la France et de nombreux pays francophones. Elles sont notoires par leur forme originale et participative, où les slameurs s'affrontent en duel devant un public qui est aussi jury, jusqu'au vainqueur qui se voit gratifié d'un "Bulot d'Or"... Les Joutes poétiques granvillaises réuniront cette année sur scène une trentaine de poètes de tous horizons et fêteront le 10^e anniversaire de la naissance de Slam' va bien*, l'association à l'origine de l'évènement. Pour l'occasion, le foyer de l'Archipel accueillera l'exposition Pluri'Arts' ainsi qu'une "librairie poétique". La médiathèque de Granville se penchera sur les parlers anglo-normands à travers un atelier d'écriture et un documentaire. D'autres animations pourraient avoir lieu, dont une nuit du slam dans les bars. ●



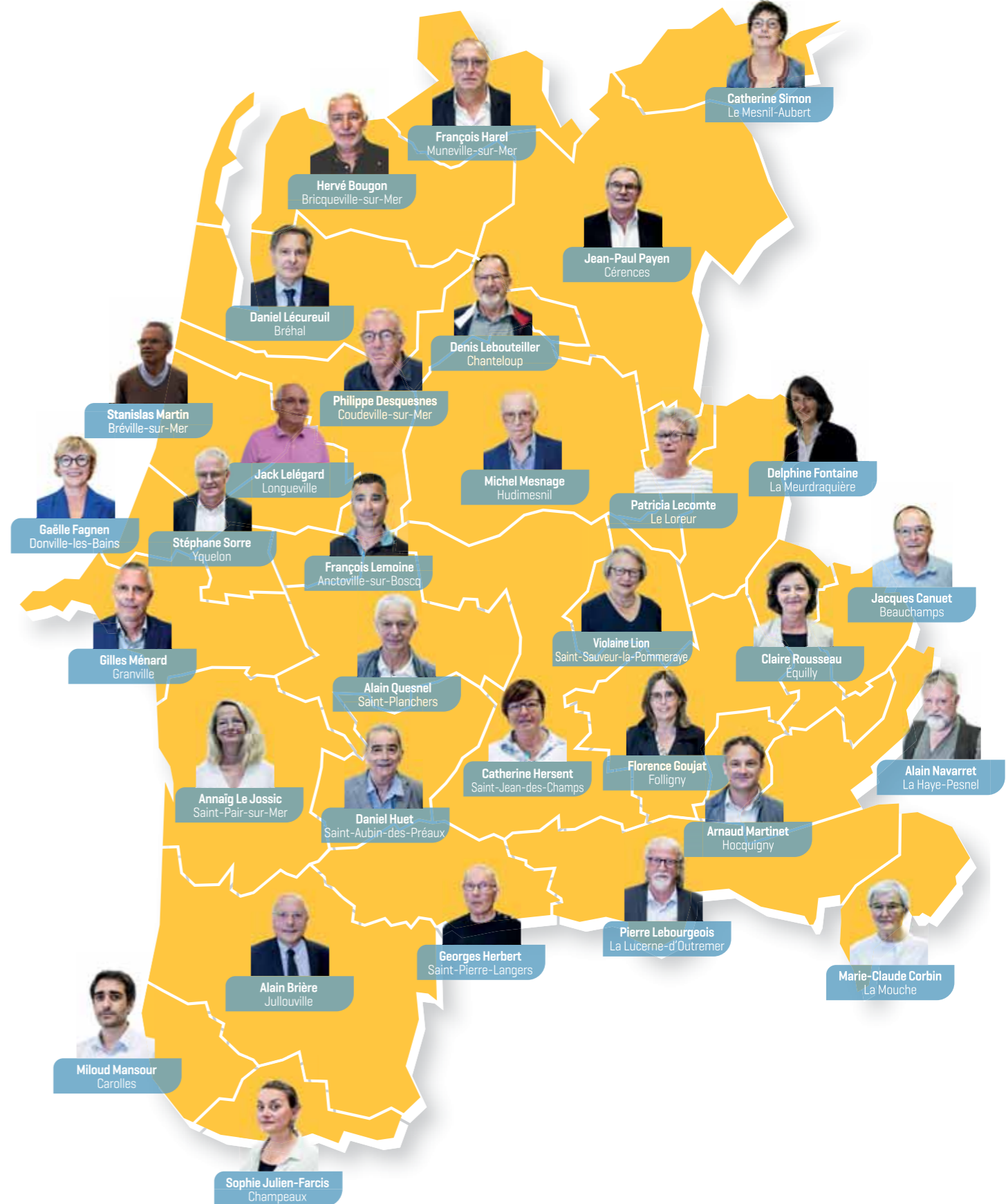
© V. Texier

Les 7 et 8 novembre, à l'Archipel (Granville)
Tarif : 3 € - gratuit pour les moins de 18 ans et étudiants de moins de 30 ans
Ouverture de la billetterie : mardi 1^{er} octobre, à partir de 14 h
Réservations et achats au guichet de l'Archipel ou sur archipel-granville.fr

* Son nouveau président, Philippe Leboucher, a décroché la 5^e place au Grand Slam national de poésie de Paris organisé en visio-conférence en mai dernier.

Communes

Qui sont les maires de Granville Terre & Mer ?



FESTIVAL DE MUSIQUE DU MONT SAINT-MICHEL ET SA BAIE
DU 1^{ER} AU 4 OCTOBRE ET DU 8 AU 11 OCTOBRE 2020
LA MANCHE

VIA·AETERNA



AVRANCHES • CAROLLES • GENÊTS • GRANVILLE
LA LUCERNE D'OUTREMER • LE MONT SAINT-MICHEL • PONTORSON
SAINT-JAMES • SAINT-PAIR-SUR-MER • VAINS SAINT-LÉONARD • VILLEDIEU-LES-POÊLES

INFORMATIONS ET RÉSERVATIONS : WWW.VIA-AETERNA.COM

LA CROIX

CENTRE DES MONUMENTS NATIONAUX

CREA FOLLES JOURNÉES

LA MANCHE LE DÉPARTEMENT

Photo : iStock